



شركة الزامل للاستثمار الصناعي
Zamil Industrial Investment Co.
شركة مساهمة سعودية

تقرير مجلس الإدارة السنوي

والقوائم المالية الموحدة للسنة المالية المنتهية
في ٢٠٠٧/١٢/٣١

ص ب (١٤٤٤١) - الدمام (٣١٤٢٤) - المملكة العربية السعودية
هاتف: ٨١١١ ٨١٠ ٨١٠ ٣ ٩٦٦ +
فاكس: ٨١٩٩ ٨١٠ ٨١٠ ٣ ٩٦٦ +

تقرير مجلس الإدارة للسنة المالية المنتهية في ٢٠٠٧/١٢/٣١

المحترمين

السادة/ مساهمي شركة الزامل للاستثمار الصناعي

السلام عليكم ورحمة الله وبركاته...

• مقدمة:

يسر مجلس الإدارة أن يقدم تقريره السنوي الذي يستعرض فيه كافة نشاطات شركة الزامل للاستثمار الصناعي (الزامل للصناعة) واستثماراتها داخل وخارج المملكة العربية السعودية، وملخصاً عن الوضع العام للشركة خلال العام ٢٠٠٧ وذلك من خلال قطاعاتها الصناعية الأربعة: التكييف والحديد والزجاج والمواد العازلة.

كما يتضمن التقرير السنوي على القوائم المالية الموحدة المدققة للسنة المالية المنتهية في ٢٠٠٧/١٢/٣١ بما في ذلك تقرير مراقبي الحسابات السادة/ إرنست ويونغ والسادة/ بكر أبو الخير وشركاهم (ديلويت أند توش) ، وقوائم المركز المالي والدخل والتغيرات في حقوق المساهمين والتدفقات النقدية والملاحظات على هذه القوائم للعام المذكور.

• الوضع العام:

شهدت شركة الزامل للاستثمار الصناعي (الزامل للصناعة) خلال العام ٢٠٠٧ إنجازات عدة وحقت خلالها نتائج مالية قياسية من حيث الإيرادات الإجمالية والأرباح الصافية. كما تحسن الأداء العام لقطاعات الشركة في مجال الإنتاج والمبيعات. وقد اعتمدت الشركة مجموعة من الإستراتيجيات إضافة إلى الدعم المستمر للتطور من خلال المبادرات الطموحة التي تلتزم بها كافة إدارات الشركة والتي ستعزز من قدرتها على مواصلة النمو والازدهار بإذن الله في السنوات القادمة.

• وصف لنشاط الشركة وقطاعاتها:

تأسست شركة الزامل للاستثمار الصناعي، وهي شركة سعودية مساهمة، بموجب القرار الوزاري رقم (٤٠٧) بتاريخ ١٤/٣/١٩٩٠ (الموافق ١٩٩٨/٠٧/٠٨). أدرجت أسهم الشركة في ٢٠٠٢/٠٢/٠٩ للتداول العام باسم (الزامل للصناعة) ضمن القطاع الصناعي.

يقع المركز الرئيسي للشركة في مدينة الدمام بالمملكة العربية السعودية ويبلغ عدد الموظفين العاملين في قطاعات الشركة أكثر من ٨٥٠٠ موظف يعملون في ٥٥ بلداً حول العالم. وبصفتها مجموعة عالمية تعمل في قطاعات صناعية متخصصة فإنها تحتل مواقع الصدارة في صناعة تكييف الهواء والمباني الحديدية سابقة الهندسة والمنتجات الإنشائية الحديدية والهياكل الحديدية لحاملات الأنابيب وأوعية الضغط وأبراج نقل الطاقة والاتصالات والعوارض المفرغة والمسطحات الحديدية ومعالجة الزجاج المعماري والمواد العازلة من الفيرغلاس والخرسانة الخلوية من خلال قطاعاتها الصناعية الأربعة وهي: مكيفات الزامل، والزامل للحديد، والزامل للزجاج والشركة العربية للمواد العازلة من الفيرغلاس المحدودة (أفيكو).



❖ أولاً: قطاع التكييف:

تأسست مكيفات الزامل في عام ١٩٧٤ وكان أول مصنع لمكيفات الهواء في المملكة العربية السعودية. تعتبر مكيفات الزامل حالياً من الشركات العالمية الرائدة في صناعة أنظمة تكييف الهواء والأولى في منطقة الشرق الأوسط. تقوم مكيفات الزامل بتصميم وتصنيع واختبار وتسويق وخدمة وصيانة تشكيلة واسعة من منتجات تكييف الهواء ابتداءً من مكيفات الغرف إلى المكيفات المجهزة إلى المكيفات المركزية الضخمة والمبردات (تشيلرز Chiller) ووحدات مناولة الهواء للتطبيقات والاستخدامات التجارية والصناعية المتخصصة. تسوق منتجات وخدمات مكيفات الزامل تحت أسماء تجارية مسجلة متعددة وفقاً لمتطلبات الأسواق العالمية وهي: كلاسيك (Classic) وكول لاين (Cooline) وكوول كير (CoolCare) وكليما تك (Clima Tech) وكيسلر كليما تك (Kessler Clima Tech) وجيوكليما (Geoclima). تقع مصانع مكيفات الزامل في الدمام، بالمملكة العربية السعودية، والنمسا وإيطاليا. وهي تعمل جاهدة لدخول أسواق جديدة وإنشاء تحالفات إستراتيجية كما تكثف من استثمارها في الأبحاث والتقنيات الحديثة لتطوير منتجاتها.

من ناحية أخرى، تنتج مكيفات الزامل أجهزة تكييف الهواء ضمن برنامج مصنعي المعدات الأصلية (Original Equipment Manufacturer) بأسماء تجارية (Private Labeling) عديدة لأهم الشركات العالمية المصنعة لمكيفات الغرف. تدير مكيفات الزامل شراكة إستراتيجية بين شركة الزامل للاستثمار الصناعي وجنرال إلكتريك (General Electric) باسم شركة الشرق الأوسط لمكيفات الهواء المحدودة (MEAC).



❖ ثانياً: قطاع الحديد:

تأسست الزامل للحديد في عام ١٩٧٧ وهي من الشركات العالمية الرائدة في مجال صناعة المباني الحديدية سابقة الهندسة والمورد الأول في منطقة الشرق الأوسط للهياكل الإنشائية الفولاذية والهياكل الحديدية لحاملات الأنابيب وأوعية الضغط والمبادلات الحرارية والأبراج الحديدية المجلفنة لنقل الطاقة والاتصالات والعوارض المفرغة والمسطحات الحديدية. وتدير الزامل للحديد شراكة إستراتيجية بين شركة الزامل للاستثمار الصناعي وشركة ستيل بلاس المحدودة (Steel Plus Ltd.)، إحدى شركات مجموعة كانام الكندية، لتصميم وتصنيع العوارض المفرغة والمسطحات الحديدية باسم شركة كانام آسيا المحدودة (Canam Asia).

تنتج الزامل للحديد المباني والهياكل الحديدية ذات الارتفاعات المنخفضة والعالية المتعددة الأدوار للاستخدامات والتطبيقات الصناعية والتجارية والزراعية والطيران والترفيه والعسكرية وفي دعم مشاريع البنى التحتية والمشاريع التطويرية. تباع منتجات الزامل للحديد في أكثر من ٨٠ دولة من خلال شبكة مكاتب مبيعات وتمثيل وبنائين معتمدين ووكلاء وموزعين.

تقع المصانع الرئيسية للزامل للحديد في المدن الصناعية الأولى والثانية بالدمام بالإضافة إلى مصانعها الأخرى في مصر وفيتنام والإمارات العربية المتحدة، وكذلك تلك التي ما زالت تحت الإنشاء في كل من الهند وفيتنام. كما تقوم بتوظيف ما يزيد على ٥٠٠ مهندس في أقسامها الهندسية في كل من المملكة العربية السعودية ومصر وفيتنام والهند.



❖ ثالثاً: قطاع الزجاج:

تأسست الزامل للزجاج في عام ١٩٨٣ ومقرها الرئيسي في المدينة الصناعية الأولى بالدمام، المملكة العربية السعودية. تعتبر من الشركات الرائدة في معالجة الزجاج المعماري ويشمل إنتاجها للزجاج المقسى والزجاج المقوى حرارياً والزجاج متعدد الصفائح والزجاج المعزول والزجاج الحراري والزجاج المقاوم للحريق العالي الأداء.



❖ رابعاً: قطاع المواد العازلة:

تأسست الشركة العربية للمواد العازلة من الفيبرغلاس المحدودة (أفيكو) عام ١٩٨١ ويقع مقرها الرئيسي ومنشأتها التصنيعية في المدينة الصناعية الأولى بالدمام شرقي المملكة العربية السعودية. كما تملك مكاتب للمبيعات في كل من الدمام والرياض وجدة ودبي وبيروت إضافة إلى تحالفات إستراتيجية مع مجموعة من الموزعين المؤهلين في عدد من الأسواق العالمية المختلفة والذين يخدمون العملاء في كافة أنحاء دول مجلس التعاون الخليجي ومنطقة الشرق الأوسط والشرق الأقصى.

تقوم أفيكو بتصنيع المواد العازلة من الألياف الزجاجية ذات جودة عالية للاستخدامات الصناعية والتجارية، وتعتبر المصنّع الوحيد للمواد العازلة من الفيبرغلاس في المملكة العربية السعودية. وهي شراكة إستراتيجية بين شركة الزامل للاستثمار الصناعي وشركة أوينز كورننج الأمريكية (Owens Corning)، إحدى الشركات العالمية الرائدة في تقنية تصنيع منتجات الفيبرغلاس.

يوضح الجدول التالي حصص ملكية الشركة في شركاتها التابعة الداخلية والخارجية:

حصة الشركة الأم في الملكية	اسم الشركة الفرع
١٠٠%	١. شركة الزامل للمباني الحديدية - مصر
١٠٠%	٢. كليماتيك أيركونديشنرز جي ام بي اتش - النمسا
١٠٠%	٣. زامل ستيل بيلدنغز (شنغهاي) كومباني ليمتد - الصين
١٠٠%	٤. يونيفيرسال بيلدنغز سيستمز ليمتد - جيرسي
١٠٠%	٥. كول لاين يوروب هولدنغ جي ام بي اتش - النمسا
١٠٠%	٦. زامل ستيل بولسكا - بولندا
١٠٠%	٧. زامل ستيل إنجنيرنج إنديا برايفت ليمتد - الهند
١٠٠%	٨. زامل ستيل بيلدنغز إنديا برايفت ليمتد - الهند
١٠٠%	٩. شركة الزامل لخدمات الطاقة (زيسكو) - السعودية
٩٠%	١٠. زامل ستيل بيلدنغز فيتنام كومباني ليمتد - فيتنام
٨٥%	١١. جيوكليما إس آر إل - إيطاليا
٦٥%	١٢. كانام آسيا المحدودة - السعودية
٥١%	١٣. شركة الشرق الأوسط لمكيفات الهواء المحدودة - السعودية
٥١%	١٤. الشركة العربية للمواد العازلة من الفيبرغلاس المحدودة - السعودية

• استثمارات الشركة:

تتألف استثمارات (الزامل للصناعة) في الشركات المرتبطة مما يلي:

١. حصة بنسبة ٢٧,٥% في شركة صناعات الخرسانة الخلوية السعودية المحدودة (شركة سعودية ذات مسؤولية محدودة) والتي تقع في مدين ةالجبيل الصناعية. يتركز نشاطها أساساً على إنتاج البلوكات والقواطع الخرسانية الخلوية.
٢. حصة بنسبة ٢٥% في شركة الطاقة المركزية (شركة بحرينية ذات مسؤولية محدودة) والتي تقع في مملكة البحرين. تتخصص الشركة في شؤون تقنين الطاقة والتبريد المركزي وتقديم خدمات التبريد للمشاريع الكبيرة في الخليج.

بينما يتألف الاستثمار في الشركات التابعة مما يلي:

١. حصة بنسبة ١٠٠% في شركة اختبار المحدودة (شركة ذات مسؤولية محدودة) تقع في مدينة الدمام. يتمثل نشاط الشركة الرئيسي في فحص واختبار المعدات والأدوات الكهربائية والإلكترونية والمنتجات الميكانيكية.
٢. حصة بنسبة ١٠٠% في شركة الزامل للاستثمار الصناعي الإمارات (شركة ذات مسؤولية محدودة) تقع في مدينة دبي. يتمثل نشاطها الرئيسي في الاستثمار في المشاريع الصناعية وتأسيسها وإدارتها.
٣. حصة بنسبة ١٠٠% في شركة الزامل للمباني الحديدية - أبو ظبي (شركة ذات مسؤولية محدودة) تقع في مدينة أبو ظبي. الغرض من إنشاء الشركة الاستثمار في المشاريع التجارية والصناعية وتملك وإدارة مرافق التصنيع الخاصة بإنشاء وتصنيع وتركيب وبيع المباني الحديدية المسبقة الهندسة والأبراج والهياكل الحديدية والجسور الحديدية وأوعية الضغط بمختلف أحجامها.
٤. حصة بنسبة ١٠٠% في شركة زامل ستيل تايلاند، ونشاطها الرئيسي هو تصنيع وتوزيع وإنشاء المباني الحديدية مسبقة الهندسة ولوازمها.
٥. حصة بنسبة ١٠٠% في شركة الزامل لفحص وصيانة المشاريع الصناعية (شركة ذات مسؤولية محدودة). ويتمثل نشاطها الرئيسي بفحص وصيانة المشاريع الصناعية.
٦. حصة بنسبة ١٠٠% في شركة الزامل للإنشاءات الحديدية (شركة ذات مسؤولية محدودة). ونشاطها الرئيسي هو إنشاء وتركيب المباني الحديدية.
٧. حصة بنسبة ٥١% في شركة الطاقة المركزية السعودية (ذات مسؤولية محدودة). ويتمثل نشاط الشركة بتعهد وتنفيذ عقود التركيب والمعالجة الخاصة بمصانع الطاقة والمياه ومحطات توليد الكهرباء وتشغيلها وصيانتها وتمديد الشبكات لنقلها وتوزيعها.

من جهة أخرى، تتألف الاستثمارات الأخرى للشركة مما يلي:

١. حصة بنسبة ١٠% في شركة أي بي بيبير كومباني ليمتد ونشاطها الرئيسي إنتاج المناديل الورقية.
٢. حصة بنسبة ٢,١١% في شركة كنان الدولية للتطوير العقاري المحدودة (سابقاً: شركة المرافق الحديثة للتطوير العقاري المحدودة). وتتمثل نشاطات الشركة في الاستثمار في العقارات كسواء وإنشاء وتأجير الأراضي والمباني.
٣. استثمار بنسبة أقل من ٢% في شركة دريك أند سكال انترناشيونال ال ال سي (ذات مسؤولية محدودة) في دبي.

• المصانع الجديدة (تحت التأسيس أو التوسعة):

(١) الزامل للحديد - رأس الخيمة:

تم الافتتاح الرسمي للمصنع الجديد في إمارة رأس الخيمة بدولة الإمارات العربية المتحدة في ٢٠٠٧/٠٤/١٠ برعاية صاحب السمو الشيخ سعود بن صقر القاسمي، ولي عهد ونائب حاكم رأس الخيمة. ويعمل المصنع بطاقة إنتاجية تبلغ ٤٠,٠٠٠ طن متري سنوياً من المباني الحديدية سابقة الهندسة والعوارض المفرغة والمسطحات الحديدية. إضافة إلى ١٢,٠٠٠ طن متري سنوياً من الأبراج الحديدية المجلفنة.

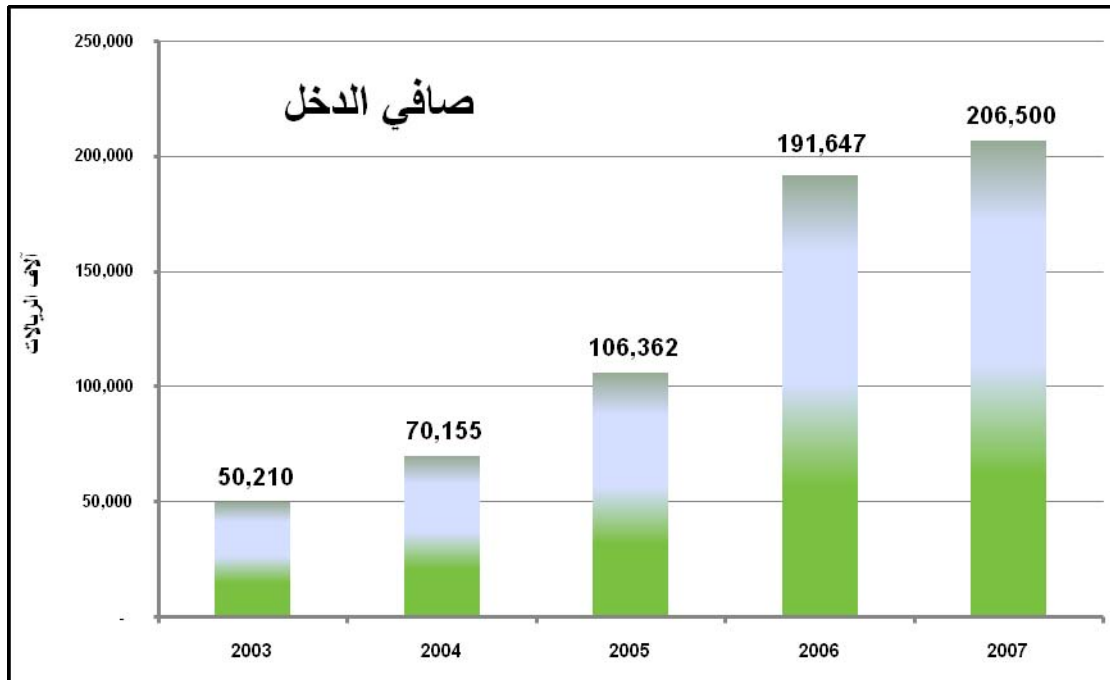
(٢) الزامل للحديد - مصنع الهند:

بدأ التشغيل التجريبي في المصنع الجديد الواقع في مدينة بوني بولاية مهارشترتا غربي الهند في شهر ديسمبر ٢٠٠٧. وستبلغ الطاقة الإنتاجية السنوية أكثر من ٦٠,٠٠٠ طن متري من المباني سابقة الهندسة بعد اكتمال أعمال التشييد.

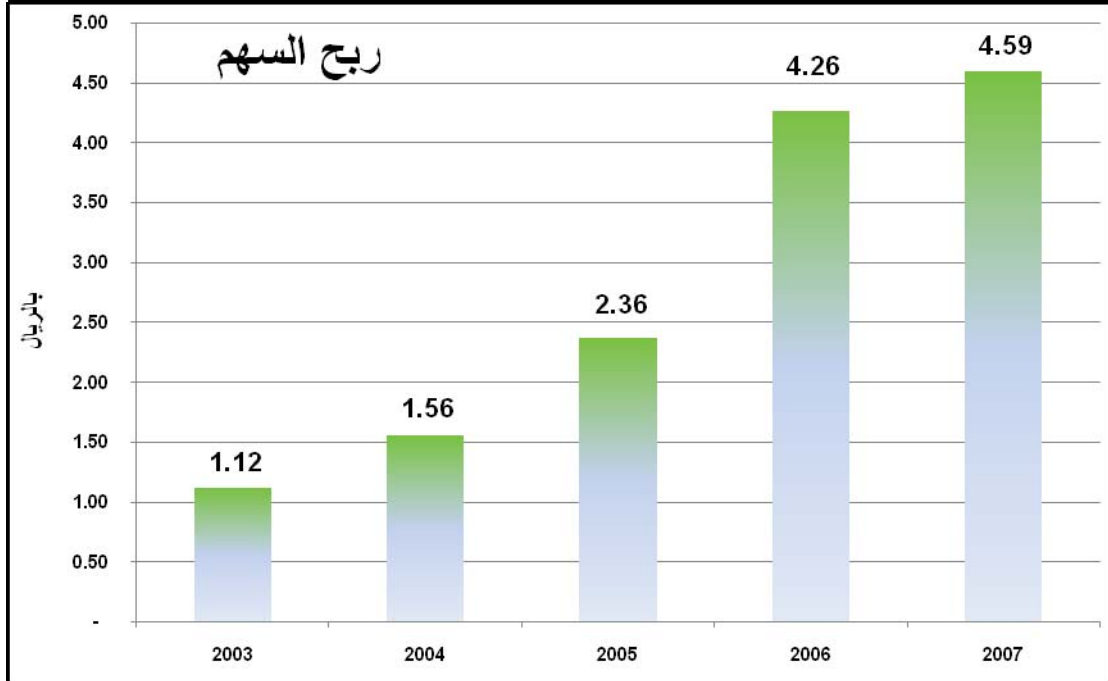
(٣) الشركة العربية للمواد العازلة من الفيبرغلاس "أفيكو" - الصناعية الأولى بالدمام: أنهت أفيكو أعمال التوسعة في مصنعها الواقع في المدينة الصناعية الأولى بالدمام كما تم إعادة بناء المصهر. وستبلغ الطاقة الإنتاجية للمصنع أكثر من ١٥,٠٠٠ طن سنوياً من المواد العازلة من الفيبرغلاس.

• النتائج المالية والأرباح:

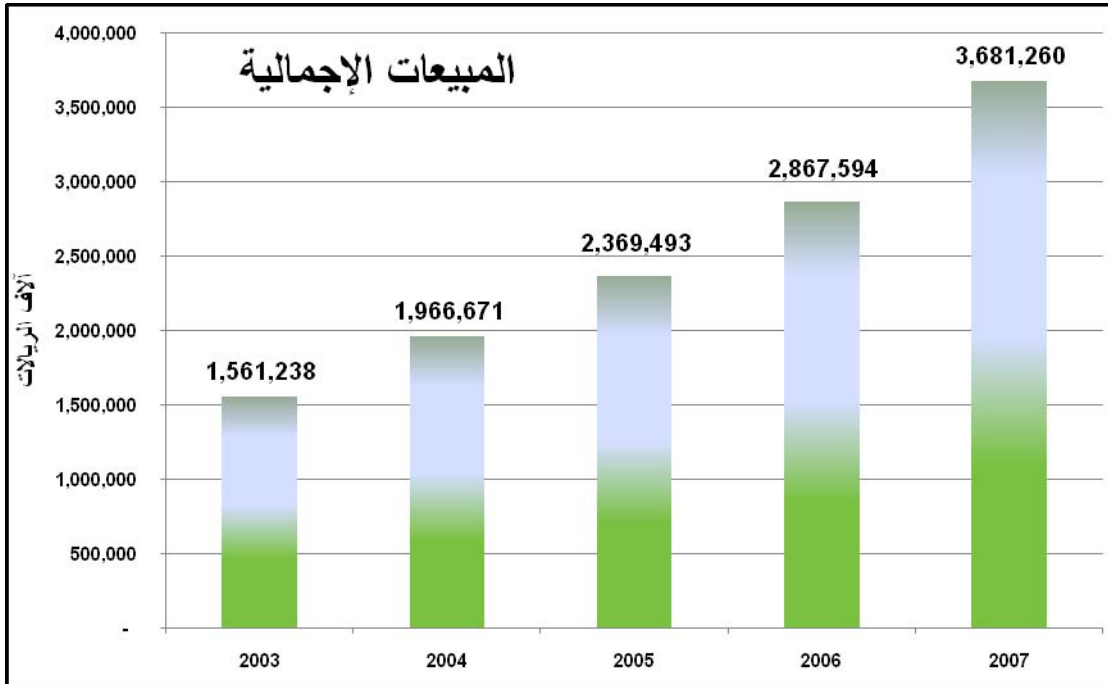
بنهاية ٢٠٠٧/١٢/٣١ بلغ إجمالي إيرادات الشركة (٣٦٨١,٣) مليون ريال سعودي بزيادة (٨١٣,٧) مليون ريال سعودي أي بزيادة نسبتها ٢٨,٤% مقارنة مع العام ٢٠٠٦ البالغة (٢٨٦٧,٦) مليون ريال سعودي. كما ارتفعت الأرباح الصافية بعد خصم مخصص الزكاة الشرعية إلى (٢٠٦,٥) مليون ريال سعودي وهي زيادة بنسبة ٧,٧٥% عن العام ٢٠٠٦ والتي بلغت (١٩١,٧) مليون ريال سعودي. وقد ارتفع ربح السهم الواحد بعد خصم مخصص الزكاة الشرعية إلى (٤,٥٩) ريال سعودي مقارنة بمبلغ (٤,٢٦) ريال سعودي.



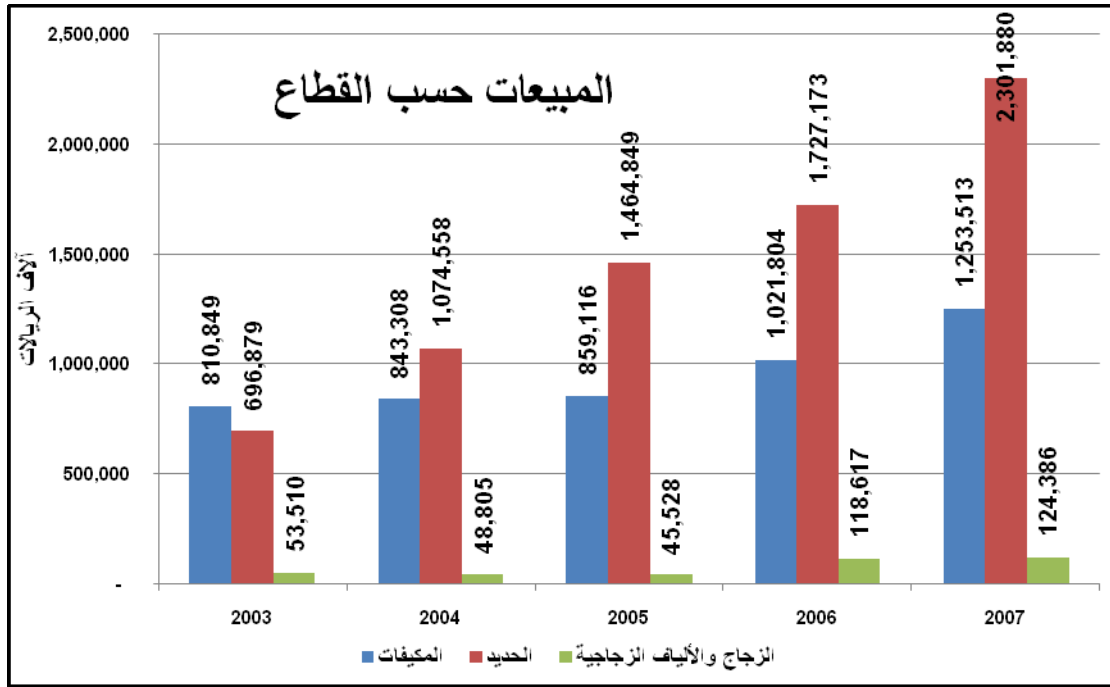
يوضح الرسم البياني التالي ربح السهم الواحد خلال الفترة من ٢٠٠٣ لغاية ٢٠٠٧:



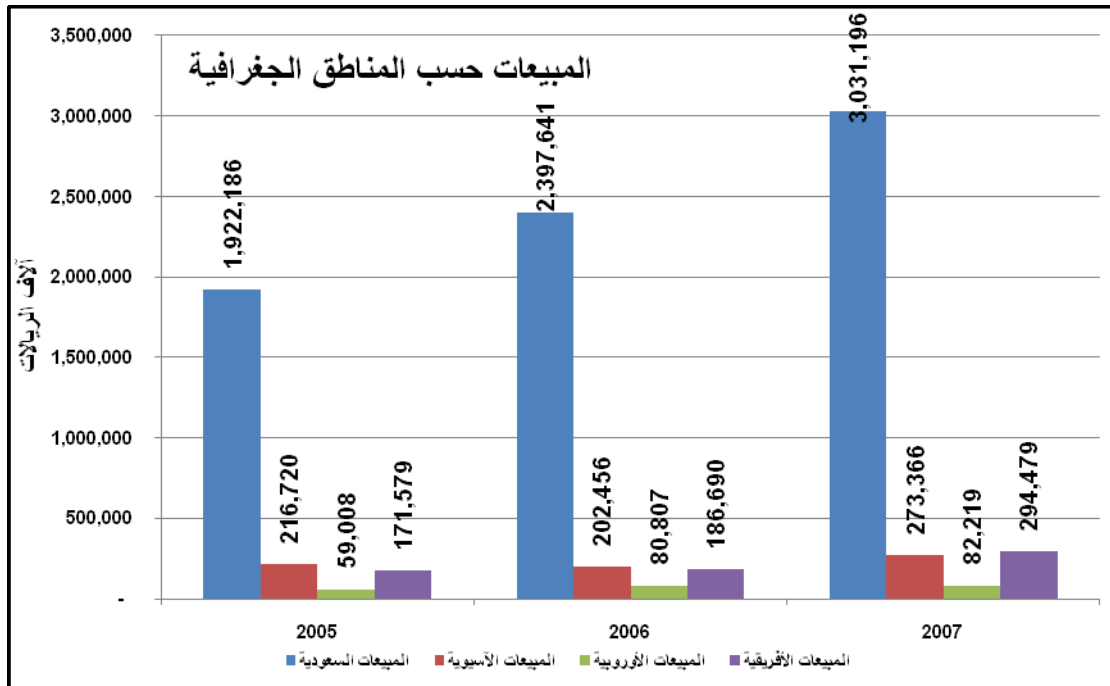
كما يوضح الرسم البياني أدناه المبيعات الإجمالية الموحدة للسنوات الخمس الأخيرة:



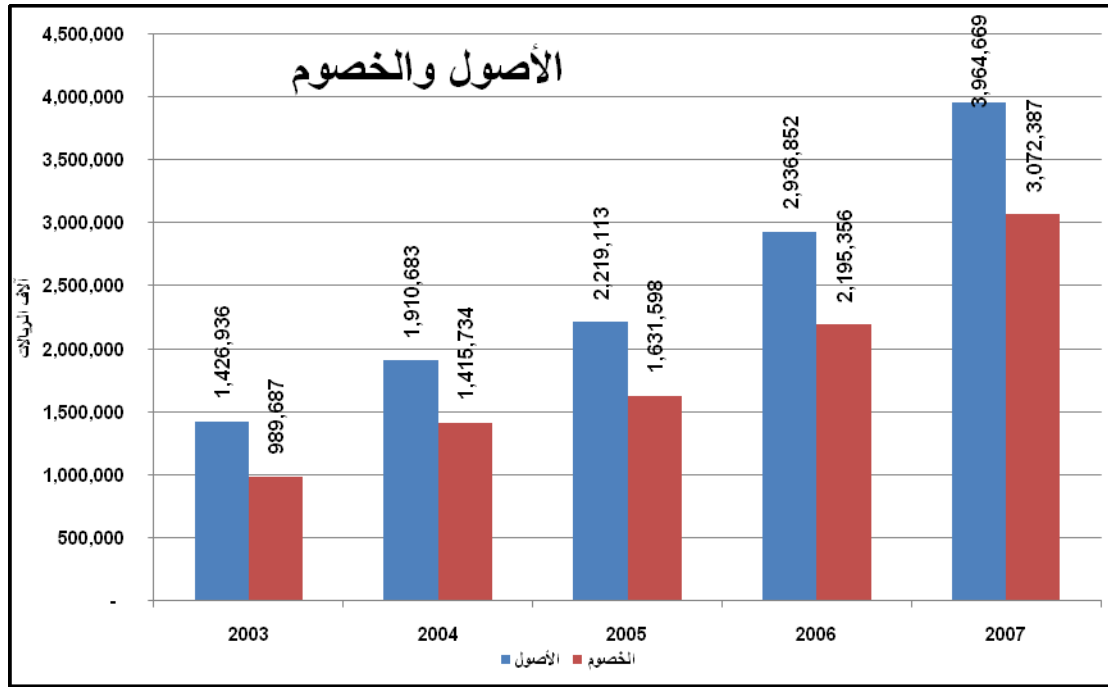
حقق قطاع الحديد في ٢٠٠٧ مبيعات إجمالية تبلغ (٢٣٠١,٩) مليون ريال سعودي وهي زيادة بنسبة ٣٣,٣%. أما مبيعات قطاع التكييف شهدت ارتفاعاً ملحوظاً بنسبة ٢٢,٧% بالغة (١٢٥٣,٥) مليون ريال سعودي. كما ارتفعت مبيعات قطاع الزجاج والألياف الزجاجية بنسبة ٤,٩% محققة مبلغاً وقدره (١٢٤,٤) مليون ريال سعودي.



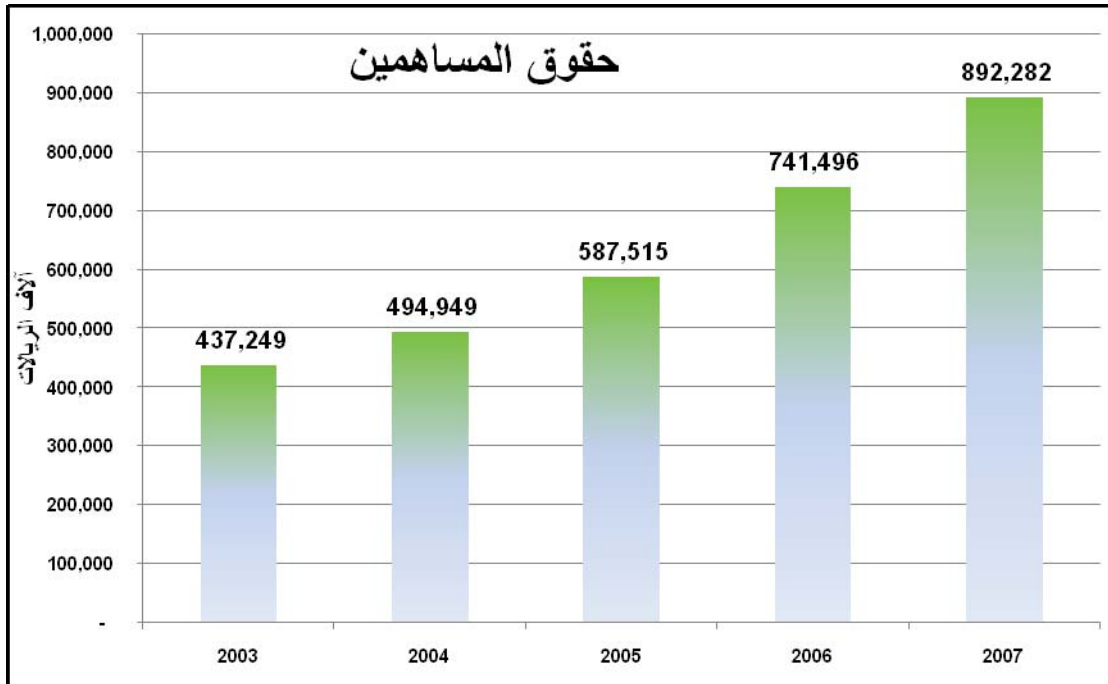
وحسب النطاق الجغرافي، فقد بلغت مبيعات الشركة الإجمالية من نشاطاتها العاملة في المملكة العربية السعودية مبلغاً وقدره (٣٠٣١,٢) مليون ريال سعودي، في حين بلغ إجمالي مبيعات المصانع التابعة للشركة خارج المملكة العربية السعودية مبلغاً وقدره (٦٥٠,١) مليون ريال سعودي. علماً بأن هذا التحليل لا يعتبر تحليلاً عن مبيعات التصدير والموضحة بياناتها أدناه.



ويوضح الرسم البياني أدناه أصول وخصوم الشركة للخمس السنوات الأخيرة:

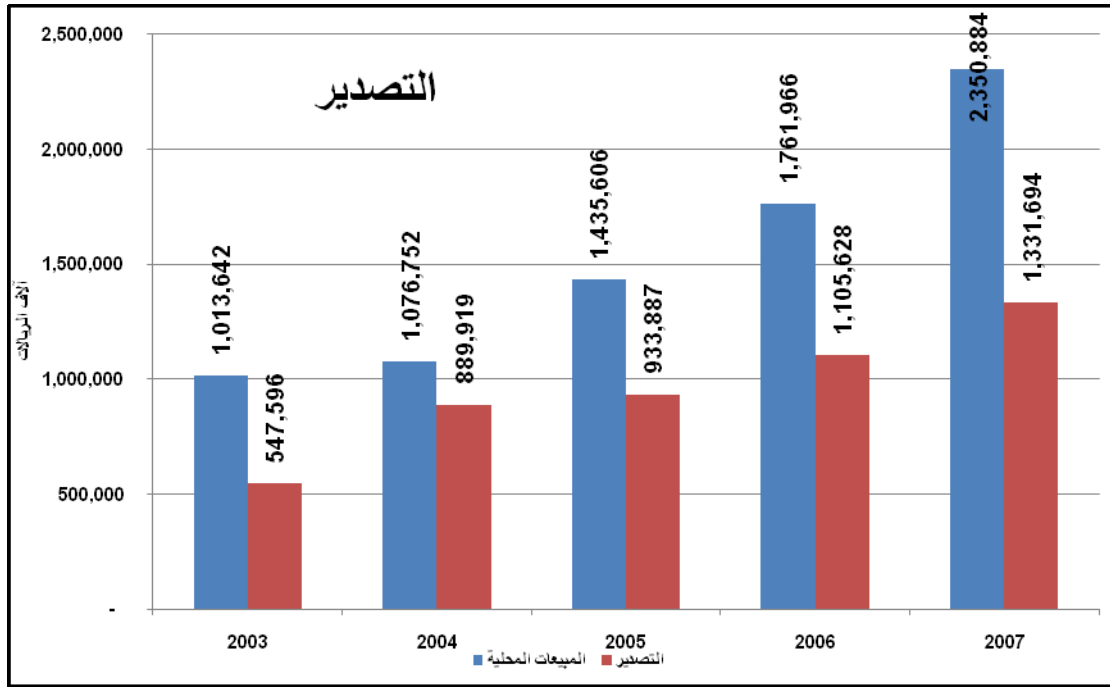


ومن جهة ثانية زادت حقوق المساهمين بنسبة ٢٠,٣% لتصل إلى (٨٩٢,٣) مليون ريال سعودي مقارنة مع (٧٤١,٥) مليون ريال سعودي للعام ٢٠٠٦. وهو ما يوضح الجدول التالي:



• التصدير

ارتفعت صادرات الشركة بنسبة ٢٠,٩% لتبلغ (١٣٣٧,١) مليون ريال سعودي. وتمثل هذه نسبة ٣٦,٣% من إجمالي مبيعات الشركة. يتم تصدير منتجات الشركة إلى أكثر من ٨٠ دولة حول العالم من خلال شبكة مكاتب مبيعات منتشرة في أكثر من ٥٥ دولة حول العالم.



• القروض:

يبين جدول المقارنة التالي القروض التي أبرمتها إدارة الشركة:

٢٠٠٦ (آلاف الريالات)	٢٠٠٧ (آلاف الريالات)	القرض
٥,٤٩٠	-	القرض رقم ١
٥٣,٧٣٧	٣٧,٩٨٢	القرض رقم ٢
٢,٣٤٦	٨٧٢	القرض رقم ٣
٥	-	القرض رقم ٤
١,٧٥٣	١,٤١٥	القرض رقم ٥
٣,٧٤٢	٣,٥٧٧	القرض رقم ٦
٦,٧٥٠	-	القرض رقم ٧
٢,٧٧٩	٢,٩١٨	القرض رقم ٨
٦,٢٧١	٦,٢٨٠	القرض رقم ٩
٣,٧١٢	٢,٨٢٩	القرض رقم ١٠
٣٤٧	٢٥٨	القرض رقم ١١
-	٥٦	القرض رقم ١٢
٨٦,٩٣٢	٥٦,١٨٧	
(٢٨,٧٠٧)	(١٨,٩٩٧)	ناقصاً: القسط الجاري
٥٨,٢٢٥	٣٧,١٩٠	

• المخاطر التي قد تواجهها أعمال الشركة:

من الممكن أن تتعرض قطاعات الشركة وأن تواجهها بعض المخاطر التي تتعلق بالمواد الخام حيث أنها تمثل حوالي ٦٠% من معظم مكونات تكاليف البيع، وبالتالي قد تتعرض الشركة للتذبذبات وتقلبات أسعار المواد الخام الرئيسية. وللمحد من ذلك شكلت الشركة فريق عمل لمراقبة وضبط هذه المخاطر. كما توجد بعض المخاطر غير المباشرة والتي تتعلق بتوفر

الموارد البشرية اللازمة لتنفيذ المشاريع. في حين توجد مخاطر تعمل الشركة بحرص تام على مواجهتها مثل مخاطر الائتمان ومخاطر السيولة ومخاطر أسعار صرف العملات.

• المدفوعات النظامية المستحقة:

يبين الجدول أدناه الدفعات النظامية المستحقة خلال العام ٢٠٠٧ ومقارنتها بالعام ٢٠٠٦:

الجهة	٢٠٠٧ (آلاف الريالات)	٢٠٠٦ (آلاف الريالات)
الرسوم الجمركية	١٣,٢٨٧	٤,٦٧١
الزكاة والضريبة	١٠,٢٣٧	١٠,١٧١
المؤسسة العامة للتأمينات الاجتماعية	٩,١٢٨	٧,٦٩٣
تكاليف التأشيرات والجوازات	٦,٩٩٨	٤,٩٧٣
أخرى	-	-
إجمالي الدفعات للجهات الحكومية:	٣٩,٦٥٠	٢٧,٥٠٨

• الجوائز والشهادات والجودة:

إن جميع مصانع الشركة حائزة على شهادات الجودة العالمية أيزو ٩٠٠٠ (ISO 9000) وكذلك حصلت مصانع الشركة داخل وخارج المملكة العربية السعودية على عدة جوائز وشهادات تقدير من جهات عالمية معتمدة.

• السعودة والتدريب:

تواصل الشركة تركيز طاقاتها ومواردها لدعم برنامج السعودة في كافة قطاعاتها. فمن خلال العلاقة الوثيقة مع صندوق تنمية الموارد البشرية والبرنامج الوطني للتدريب التعاوني تسعى الشركة إلى استقطاب الشباب السعودي وتقديم الفرص الوظيفية المناسبة وتدريبهم.

يقوم مركز الزامل للتدريب في المدينة الصناعية الأولى بالدمام حالياً بتقديم دورات تدريبية متخصصة لخدمة احتياجات قطاعات الشركة الصناعية والإدارية. خلال العام ٢٠٠٧ تم تقديم دورات تدريبية لحوالي ٨٢٠ موظف وعامل من كافة قطاعات الشركة الأربعة. كما تم استقبال متدربين من خارج الشركة سواء لكبار العملاء أو الطلاب الجامعيين ضمن برامج التدريب التعاوني. يذكر أن هذا المركز سيكون معتمداً من المؤسسة العامة للتعليم الفني والتدريب المهني وجهات تدريبية عالمية ستمنح شهادات دبلوم في التخصصات المعتمدة.

• لائحة حوكمة الشركات:

أصدر مجلس هيئة السوق المالية القرار رقم (١ - ٢١٢ - ٢٠٠٦) في ٢١/١٠/١٤٢٧ بخصوص لائحة حوكمة الشركات والتي بموجبها تضمن حماية حقوق المساهمين وأصحاب المصالح عند الالتزام بالبنود الواردة فيها. وبالرغم من كون هذه اللائحة استرشادية في الأساس إلا أن الهيئة ألزمت الشركات الإفصاح في تقرير مجلس الإدارة السنوي للمساهمين عما تم تطبيقه من أحكام هذه اللائحة والأحكام التي لم تطبق وذكر أسباب ذلك. علماً بأن (الزامل للصناعة) تقوم بتطبيق الأحكام الاسترشادية الواردة في لائحة حوكمة الشركات.

• تشكيل مجلس الإدارة:

يتشكل مجلس إدارة شركة الزامل للاستثمار الصناعي (الزامل للصناعة) من عشرة أعضاء يتم انتخابهم من قبل الجمعية العمومية قبل انتهاء مدة عضويتهم في المجلس وهي ثلاثة سنوات حسب نظام الشركات والنظام الأساسي للشركة.

خلال العام ٢٠٠٧، انتهت الدورة الثالثة لمجلس الإدارة في ٢٠٠٧/٠٤/٣٠، وبناءً عليه فقد تم انتخاب مجلس جديد للدورة الرابعة الممتدة من ٢٠٠٧/٠٥/٠١ لغاية ٢٠٠٧/٠٤/٣٠، بقرار صادر عن الجمعية العمومية غير العادية للشركة والتي عقدت بتاريخ ٢٠٠٧/٠٣/٠٢ الموافق ٢٠٠٧/٠٣/٢١. وسندرج في هذا التقرير تبويماً أو نذكر ملاحظة توضح ذلك. وفيما يلي جدولاً يوضح أسماء الأعضاء ومناصبهم وتصنيفهم حسب لائحة حوكمة الشركات:

التصنيف	المنصب	الاسم
غير تنفيذي	رئيس مجلس الإدارة	الدكتور عبدالرحمن عبدالله الزامل
مستقل	عضو	معالي الدكتور سليمان عبدالعزيز السليم
مستقل	عضو	الأستاذ هشام عبدالرزاق الرزوقي ممثلاً عن مؤسسة الخليج للاستثمار
مستقل	عضو	الأستاذ خالد سليمان العليان ممثلاً عن شركة العليان المالية
مستقل	عضو	الأستاذ سلطان خالد بن محفوظ
مستقل	عضو	الأستاذ حمد عبدالله الزامل *
تنفيذي	عضو	الأستاذ أحمد عبدالله الزامل
تنفيذي	عضو مجلس الإدارة المنتدب	الأستاذ خالد عبدالله الزامل
مستقل	عضو	الأستاذ أديب عبدالله الزامل
تنفيذي	عضو	الأستاذ عبدالله محمد الزامل
مستقل	عضو	الأستاذ سامي خليفة القصيبي ** ممثلاً عن شركة خليفة القصيبي القابضة

* انتهت عضويته بنهاية الدورة الثالثة للمجلس في ٢٠٠٧/٠٤/٣٠
** بدأت عضويته مع بداية الدورة الرابعة للمجلس في ٢٠٠٧/٠٥/٠١

• حصص تملك أعضاء مجلس الإدارة وكبار التنفيذيين ونسب التغير:

الاسم	الأسهم في بداية العام		حجم التغير		الأسهم في نهاية العام	
	العدد	%	العدد	%	العدد	%
الدكتور عبدالرحمن عبدالله الزامل	١,٢٢٤,٧٣٩	٢,٧٢	٠	٢,٧٢	١,٢٢٤,٧٣٩	٢,٧٢
معالي الدكتور سليمان عبدالعزيز السليم	٦١,٩٢٥	٠,١٤	٧٥+	٠,١٤	٦٢,٠٠٠	٠,١٤
الأستاذ هشام عبدالرزاق الرزوقي ممثلاً عن مؤسسة الخليج للاستثمار	٢,٠٠٢,١٣٣	٤,٤٥	١,٠٢٢,٥١٧-	٤,٤٥	٩٧٩,٦١٦	٢,١٨
الأستاذ خالد سليمان العليان ممثلاً عن شركة العليان المالية	٤٠٤,٩٩٩	٠,٩٠	٠	٠,٩٠	٤٠٤,٩٩٩	٠,٩٠
الأستاذ سلطان خالد بن محفوظ	٣٨,٢١٣	٠,٠٩	٣٥,٠٠٠-	٠,٠٩	٣,٢١٣	٠,٠١
الأستاذ حمد عبدالله الزامل *	١,١٢٢,٩٣٦	٢,٥٠	٠	٢,٥٠	١,١٢٢,٩٣٦	٢,٥٠
الأستاذ أحمد عبدالله الزامل	١,٢٢٤,٧٣٩	٢,٧٢	٠	٢,٧٢	١,٢٢٤,٧٣٩	٢,٧٢
الأستاذ خالد عبدالله الزامل	١,٣١٠,٤٢٥	٢,٩١	٠	٢,٩١	١,٣١٠,٤٢٥	٢,٩١
الأستاذ أديب عبدالله الزامل	١,٠٩٤,٤٧٧	٢,٤٣	٠	٢,٤٣	١,٠٩٤,٤٧٧	٢,٤٣
الأستاذ عبدالله محمد الزامل	١,٤٩٧	٠,٠٠٣	٣,٠٠٠+	٠,٠٠٣	٤,٤٩٧	٠,٠١
الأستاذ سامي خليفة القصيبي ** ممثلاً عن شركة خليفة القصيبي القابضة	١١٦,١١٢	٠,٢٦	٠	٠,٢٦	١١٦,١١٢	٠,٢٦

* انتهت عضويته بنهاية الدورة الثالثة للمجلس في ٢٠٠٧/٠٤/٣٠
** بدأت عضويته مع بداية الدورة الرابعة للمجلس في ٢٠٠٧/٠٥/٠١

• مشاركة أعضاء مجلس الإدارة في الشركات المساهمة الأخرى:

يتمتع بعض أعضاء مجلس الإدارة بعضوية مجالس إدارة شركات مساهمة عامة أخرى، ويبين الجدول التالي أسماء الأعضاء والشركات المساهمة التي يشاركون في عضوية مجالس إدارتها:

المشاركة في الشركات المساهمة الأخرى	الاسم
- الشركة السعودية العالمية للبتر وكيموايات (سبكيم)	الدكتور عبدالرحمن عبدالله الزامل
- شركة الصحراء للبتر وكيموايات	
- بنك ساب (البنك السعودي البريطاني سابقاً)	الأستاذ خالد سليمان العليان
- شركة الصحراء للبتر وكيموايات	الأستاذ سلطان خالد بن محفوظ
- بنك البلاد	الأستاذ أديب عبدالله الزامل

• لجان مجلس الإدارة:

ينبثق من مجلس الإدارة لجننتين وهما "اللجنة التنفيذية" و "لجنة المراجعة". تتكون هاتين اللجنتين في مجملهما من بعض أعضاء مجلس الإدارة والمساهمين وذلك حسب التعليمات والإجراءات المنظمة بهذا الخصوص. وفيما يلي وصفاً موجزاً لكل منهما:

أولاً: اللجنة التنفيذية:

تتكون اللجنة التنفيذية من أربعة أعضاء هم أعضاء في المجلس تم تعيينهم مع بداية دورة المجلس الحالية، وقد اجتمعت في العام ٢٠٠٧ اجتماع واحد ضمن عضويتهم في مجلس الإدارة خلال الدورة الثالثة، في حين عقدت اللجنة بعد بدء دورة المجلس الرابعة ثلاث اجتماعات.

تتولى اللجنة مسئولية مراجعة السياسات والأهداف الاستراتيجية للشركة وقطاعاتها والإشراف على تنفيذها، كما تتولى مراقبة أداء الشركة المالي والعملي ووضع الميزانيات وخطط العمل السنوية، إضافة إلى رفع التوصيات للمجلس بخصوص المهام الموكلة إليه. وتقوم اللجنة التنفيذية منذ تعيينها بمهام لجنة الترشيحات والمكافآت بموجب الصلاحيات المخولة لها من قبل مجلس الإدارة.

تتألف اللجنة من الأعضاء التالية أسماؤهم، كما تدعو من تراه مناسباً للتباحث والمناقشة:

الاسم	المنصب
الأستاذ أحمد عبدالله الزامل	الرئيس
الأستاذ خالد عبدالله الزامل	عضو مجلس الإدارة المنتدب
الأستاذ أديب عبدالله الزامل	عضو
الأستاذ عبدالله محمد الزامل	عضو

ويبين الجدول أدناه كشف حضور الجلسات:

تاريخ الجلسة	كشف الحضور
٢٠٠٧/٠٢/٢٥	أحمد الزامل، خالد الزامل، أديب الزامل، عبدالله الزامل
٢٠٠٧/١٠/٠٣	أحمد الزامل، خالد الزامل، أديب الزامل، عبدالله الزامل
٢٠٠٧/١١/١٢	أحمد الزامل، خالد الزامل، أديب الزامل، عبدالله الزامل
٢٠٠٧/١٢/١٥	أحمد الزامل، خالد الزامل، أديب الزامل، عبدالله الزامل

ثانياً: لجنة المراجعة:

تتكون لجنة المراجعة من ثلاثة أعضاء تم تعيينهم من قبل المجلس، وقد اجتمعت مرة واحدة خلال العام ٢٠٠٧. تعمل لجنة المراجعة وفق الضوابط الصادرة من وزارة التجارة بموجب القرار رقم (٩٠٣) في ١٤/٨/١٢ وكذلك المادة (١٤) من لائحة حوكمة الشركات.

تتكون اللجنة من الأستاذ/ سامي خليفة القصيبي (الرئيس) والأستاذ/ أديب عبدالله الزامل (عضو) والأستاذ/ زياد عبدالرحمن التركي (عضو)، كما يحضر الاجتماعات كل من الأستاذ/ محمد الأمين نبق (المسؤول المالي الأعلى) والأستاذ/ سعيد فهد الدعجاني (سكرتير المجلس).

• مكافأة أعضاء مجلس الإدارة:

تقاضى أعضاء مجلس الإدارة مبلغاً إجمالياً وقدره ٩٦ ألف ريال سعودي بمثابة بدل حضورهم للاجتماعات خلال العام ٢٠٠٧ سواء كانت لبقية اجتماعات المجلس خلال دورته الثالثة (اجتماع واحد فقط) أو اجتماعات المجلس في دورته الرابعة (ثلاث جلسات). وسيتقاضى أعضاء المجلس مكافأة سنوية تبلغ ٢ مليون ريال سعودي بصفتهم أعضاء في مجلس الإدارة وذلك للعام المالي المنتهي في ٢٠٠٧/١٢/٣١. علماً بأن ما يتقاضاه الأعضاء هو وفق ما نص عليه نظام الشركات وتعاميم وزارة التجارة في هذا الشأن.

• رواتب ومكافآت وتعويضات كبار التنفيذيين:

بلغ إجمالي ما تقاضاه خمسة من كبار التنفيذيين خلال العام ٢٠٠٧ مبلغاً وقدره ٤,٣ مليون ريال سعودي تشمل الرواتب والمكافآت والتعويضات.

• المعاملات مع الجهات ذات العلاقة:

يقر مجلس الإدارة بأنه لا يوجد أي عقد تكون الشركة طرفاً فيه وتوجد أو كانت توجد فيه مصلحة جوهرية لأحد أعضاء مجلس الإدارة أو كبار التنفيذيين أو الرئيس المالي أو لأي شخص ذو علاقة بأي منهم. إلا أن الجدول التالي يبين تفاصيل المعاملات الرئيسية التي تمت مع شركات منتسبة لشركة مجموعة الزامل القابضة، علماً بأن الأسعار وشروط الدفع الخاصة بهذه المعاملات تعتمد من قبل مجلس الإدارة. وقد أدرجت المبالغ المستحقة من وإلى الجهات ذات العلاقة في قائمة المركز المالي الموحدة تحت الموجودات المتداولة والمطلوبات المتداولة على التوالي وهي تتألف من المبالغ المستحقة من / إلى شركات مجموعة الزامل:

البيان	٢٠٠٧ (آلاف الريالات)	٢٠٠٦ (آلاف الريالات)
شركات منتسبة لمجموعة الزامل:		
- شراء بضائع وخدمات	٥٠,٧١٢	٣٧,٨٣٨
- بيع بضائع وخدمات	٣٢,٤٥٥	٢٦,٦٢١

• اجتماعات مجلس الإدارة:

خلال العام ٢٠٠٧، عقد مجلس الإدارة في دورته الثالثة اجتماع واحد فقط، وقد بلغت نسبة الحضور ٩٠%. في حين بلغ عدد اجتماعات مجلس الإدارة في دورته الرابعة ثلاث جلسات كانت نسبة الحضور فيها حوالي ٨٧%. علماً بأن جميع الأعضاء الذين لم يحضروا أيّاً من

اجتماعات المجلس قاموا بتوكيل عضواً آخر لينوب عنهم في الحضور والتصويت. ويبين الجدول التالي كشف حضور الجلسات:

تاريخ الجلسة	كشف الحضور
٢٠٠٧/٠٣/٢١	الدكتور عبدالرحمن الزامل، الدكتور سليمان السليم، خالد العليان، حمد الزامل، أحمد الزامل، سلطان بن محفوظ، خالد الزامل، أديب الزامل، عبدالله الزامل
٢٠٠٧/٠٥/٠٢	الدكتور عبدالرحمن الزامل، الدكتور سليمان السليم، خالد العليان، سامي القصيبي، أحمد الزامل، سلطان بن محفوظ، خالد الزامل، عبدالله الزامل
٢٠٠٧/١٠/٢٤	الدكتور عبدالرحمن الزامل، الدكتور سليمان السليم، هشام الرزوقي، خالد العليان، سامي القصيبي، أحمد الزامل، خالد الزامل، أديب الزامل، عبدالله الزامل
٢٠٠٧/١٢/٠٢	الدكتور سليمان السليم، هشام الرزوقي، خالد العليان، سامي القصيبي، أحمد الزامل، سلطان بن محفوظ، خالد الزامل، أديب الزامل، عبدالله الزامل

• الرقابة الداخلية:

تمشياً مع تعليمات هيئة السوق المالية في هذا الشأن واستناداً إلى الفقرة (ب - ٢٢) من المادة (٢٧) من قواعد التسجيل والإدراج، تقر إدارة الشركة بما يلي:

"يوجد لدى الشركة إدارة للمراجعة الداخلية والتي ترفع تقاريرها للجنة المراجعة، وأن لجنة المراجعة حرصت على التأكد من أن نظام الرقابة الداخلية في الشركة أعد على أسس سليمة وتم تنفيذه بفاعلية. ويقر مجلس الإدارة صحة إجراءات الرقابة الداخلية."

• إقرارات:

يقر مجلس الإدارة بما يلي:

- (١) يتم إعداد وحفظ سجلات حسابات الشركة بالشكل الصحيح.
- (٢) أن نظام الرقابة الداخلية أعد على أسس سليمة وتم تنفيذه بفعالية.
- (٣) لا يوجد لدى المجلس أي شك على قدرة الشركة على الاستمرار بممارسة نشاطاتها.
- (٤) لا توجد أية عقوبة أو جزاء أو قيد احتياطي مفروض على الشركة من قبل هيئة السوق المالية أو من أي جهة إشرافية أو تنظيمية أو قضائية أخرى.

• سياسة توزيع الأرباح:

يعتمد قرار توزيع أي أرباح نقدية إلى المساهمين على تقدير وتوصية مجلس الإدارة بعد الأخذ في الاعتبار العوامل المختلفة القائمة حينها بما في ذلك الوضع المالي للشركة وأداء قطاعات الشركة. وقد درجت الشركة على توزيع أرباح سنوية للمساهمين منذ التأسيس. ويوضح الجدول أدناه تفاصيل الأرباح الموزعة للأعوام الخمسة السابقة:

السنة	الربح الموزع للسهم الواحد (بالريال السعودي)	مجموع الأرباح النقدية الموزعة (بالريال السعودي)	النسبة المئوية من رأس المال (%)
٢٠٠٢/٠١/٠١ - ٢٠٠٢/١٢/٣١	٦	٣٦.٠٠٠.٠٠٠	١٢
٢٠٠٣/٠١/٠١ - ٢٠٠٣/١٢/٣١	* ٣	١٨.٠٠٠.٠٠٠	٦
٢٠٠٤/٠١/٠١ - ٢٠٠٤/١٢/٣١	٦	٤٢.٠٠٠.٠٠٠	١٢
٢٠٠٥/٠١/٠١ - ٢٠٠٥/١٢/٣١	** ٠	٠	٠
٢٠٠٦/٠١/٠١ - ٢٠٠٦/١٢/٣١	١,٥	٦٧,٥٠٠,٠٠٠	١٥

* تم توزيع أسهم منحة مجانية بالإضافة إلى توزيع أرباح نقدية للمساهمين)
** لم يقترح مجلس الإدارة توزيع أرباح نقدية نظراً لتوصيته بزيادة رأس المال من خلال منح أسهم مجانية)

• اقتراح توزيع الأرباح:

تمكنت الشركة من تحقيق أرباحاً صافية بعد خصم مخصص الزكاة الشرعية بلغت (٢٠٦,٥) مليون ريال سعودي كما توضحه بيانات القوائم المالية الموحدة للسنة المالية المنتهية في ٢٠٠٧/١٢/٣١ وتقرير مراقب الحسابات المرفق.

وعليه يقترح مجلس الإدارة توزيع أرباح نقدية بقيمة (٦٧,٥) مليون ريال للعام ٢٠٠٧ بما يعادل ١٥% من رأس المال أي بواقع (١,٥) ريال للسهم الواحد على النحو التالي:

آلاف الريالات	الأرباح الصافية للسنة المالية المنتهية في ٢٠٠٧/١٢/٣١
٢٠٦,٥٠٠	المحول للاحتياطي النظامي (١٠%)
<u>(٢٠,٦٥٠)</u>	
١٨٥,٨٥٠	
	أرباح مقترح توزيعها بنسبة ٥% من رأس المال المدفوع كدفعة أولى
(٢٢,٥٠٠)	(بواقع ٠,٥ ريال للسهم الواحد)
(٢,٠٠٠)	مكافأة أعضاء مجلس الإدارة
	أرباح إضافية بنسبة ١٠% من رأس المال المدفوع
<u>(٤٥,٠٠٠)</u>	(بواقع ١ ريال للسهم الواحد)
١١٦,٣٥٠	
١٥١,٧٩٦	يضاف الأرباح المدورة كما في بداية العام
<u>٢٦٨,١٤٦</u>	الأرباح المستبقاة بعد التخصيص وتوزيع الأرباح

• الخاتمة:

يتقدم مجلس إدارة شركة الزامل للاستثمار الصناعي (الزامل للصناعة) نيابة عنكم بجزيل الشكر والامتنان لمقام خادم الحرمين الشريفين وولي عهده الأمين وحكومتنا الرشيدة على الدعم المتواصل الذي تلقاه الشركة لدفع مسيرة التنمية الاقتصادية وتشجيع الصناعات الوطنية والتي تمكنها من مجاراة ومنافسة الشركات العالمية. كما يشكر المجلس العاملين في وزارة التجارة والصناعة ومؤسسة النقد العربي السعودي وهيئة السوق المالية والسوق المالية السعودية (تداول) وكافة الجهات ذات العلاقة على تعاونهم وما يبذلونه لخدمة الشركات.

كما يتوجه المجلس نيابة عنكم بخالص الشكر والتقدير لإدارة ومنسوبي شركة الزامل للاستثمار الصناعي العاملين في كافة فروعها ومصانعها ومكاتبها الداخلية والخارجية على جهودهم وعطائهم ويدعوهم إلى مواصلة العطاء لمواجهة التحديات وكذلك يتوجه بالشكر إلى عملاء الشركة داخل وخارج المملكة العربية السعودية على ثقتهم بالشركة ومنتجاتها والدعم الدائم لها.

مجلس الإدارة